

# ROG HARPE ACE AIM LAB EDITION

## WIRELESS OPTICAL GAMING MOUSE P713

Quick Start Guide

快速使用指南（繁體中文）

快速使用指南（簡體中文）

クイックスタートガイド(日)

快速사용설명서(ko)

Guide de démarrage rapide (FR)

Schnellstartanleitung (DE)

Guida rapida (IT)

Guia de Inicio Rápido (PT-BR)

Краткое руководство (RU)

Guia de inicio rápido (ES)

Beknopte handleiding (NL)

Hızlı Başlangıç Kılavuzu (TR)

Стисле керівництво для початку експлуатації (UA)

Przewodnik szybkiego startu (PL)

Rychlý průvodce (CS)

Ghid de pornire rapidă (RO)

Gyors uzbemre helyezésű útmutató (HU)

Schnellstartanleitung (DE)

Πikaopsos (FI)

Hurtigstartveiledning (NO)

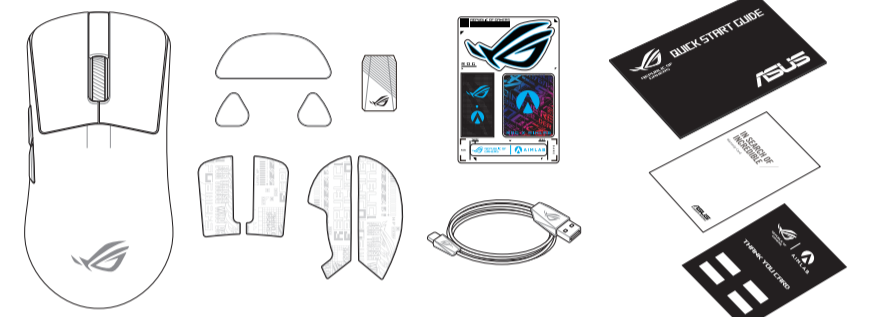
Stručny návod na používanie (SK)

دليل التشغيل السريع (AR)

מודריך להתחלה מהירה (HB)



## Package Contents



**\*\* We recommend using the wireless dongle extender when using the mouse in 2.4GHz mode.**

我們建議您在使用2.4GHz無線模式時，使用無線接收器延長器。

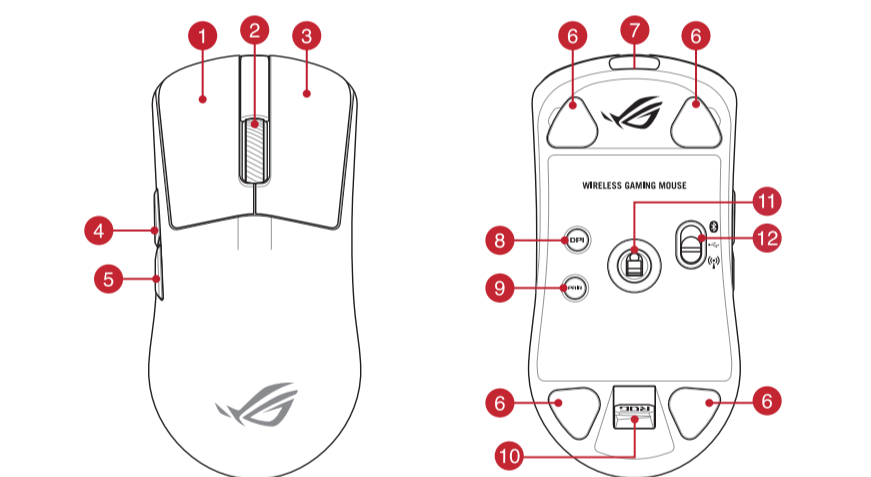
**\*\* Only use the wireless dongle extender for the wireless dongle.**

無線接收器延長器僅可用於連接無線接收器。

**\*\*\* Remove the pre-installed mouse feet before installing the bundled mouse feet.**

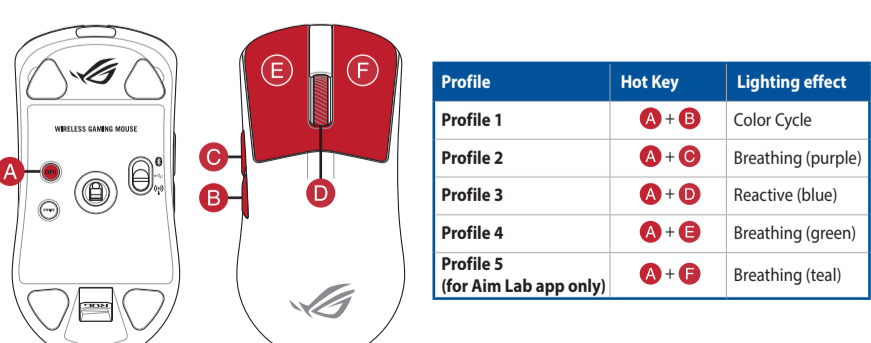
請先移除預裝的滑鼠腳墊，然後再安裝隨附的腳墊。

## Mouse features / 滑鼠功能 / 鼠标功能



- |          |                               |           |  |
|----------|-------------------------------|-----------|--|
| <b>1</b> | Left-click button / 左鍵 / 左键   | <b>7</b>  | USB Type-C® connector / USB Type-C® 連接埠 / USB Type-C® 接口 |
| <b>2</b> | Scroll wheel / 滾輪 / 滚轮        | <b>8</b>  | DPI button / DPI 按鈕 / DPI 按钮                             |
| <b>3</b> | Right-click button / 右鍵 / 右键  | <b>9</b>  | Pairing button / 配對按鈕 / 配对按钮                             |
| <b>4</b> | Forward button / 向前按鈕 / 向前按钮  | <b>10</b> | USB dongle / USB 無線訊號接收器 / USB 无线信号接收器                   |
| <b>5</b> | Backward button / 向後按鈕 / 向后按钮 | <b>11</b> | Optical sensor / 光學感測器 / 光学感应器                           |
| <b>6</b> | Mouse feet / 滑鼠腳墊 / 鼠标脚垫      | <b>12</b> | Connection mode switch / 連線模式切換開關 / 连接模式切换开关             |

## Profile switching



Profile	Hot Key	Lighting effect
<b>Profile 1</b>	<b>A + B</b>	Color Cycle
<b>Profile 2</b>	<b>A + C</b>	Breathing (purple)
<b>Profile 3</b>	<b>A + D</b>	Reactive (blue)
<b>Profile 4</b>	<b>A + E</b>	Breathing (green)
<b>Profile 5 (for Aim Lab app only)</b>	<b>A + F</b>	Breathing (teal)

## Onboard settings adjustment

Description	Key Combination	Lighting effect
<b>Hardware Reset</b>	Hold Left-click button + Right-click button + Scroll wheel + DPI button for 3 seconds	The Scroll LED will blink red once the key combination is held down until the reset is complete. The scroll LED will blink green once the reset is complete.
<b>Polling rate level switch</b>	Pairing button + Backward button	Cycles through the following polling rates: 125 (red) / 250 (purple) / 500 (blue, BT not supported) / 1000 Hz (green, BT not supported)
<b>Sensor Lift-off-distance level switch</b>	Pairing button + Forward button	Cycles through the following lift-off-distances: Low (red, default) / High (purple)

## Specifications\*

Resolution	DPI 1	DPI 2	DPI 3 (Default)	DPI 4
<b>100 DPI to 36000 DPI</b>	400 DPI	800 DPI	1600 DPI	3200 DPI

\* You may customize the DPI settings for DPI 1-4 through Armoury Crate or the DPI On-The-Scroll tuning function.

## Connecting your gaming mouse

**Setting up your gaming mouse as a wired mouse**

Connect the bundled USB Type-C® to Type-A cable to your gaming mouse and a USB port on your computer

**Setting up your gaming mouse as a RF wireless mouse**

1. Connect the USB dongle to a USB port on your computer.

2. Set the connection switch to the **RF 2.4G Wireless mode**.

**Setting up your gaming mouse as a Bluetooth® wireless mouse**

Set the connection switch to the **Bluetooth® mode**.

**Pairing Bluetooth® mode to additional host devices (max. 3)**

1. Set the connection switch to the **Bluetooth® mode**.

2. Press and hold the **Pairing** button for 3 seconds until the LED on your gaming mouse start to blink blue. Once your gaming mouse has been successfully paired, the LED indicator on your gaming mouse will light up blue for 3 seconds.

### Aim Lab Settings Optimizer

The Aim Lab Settings Optimizer is a feature included with the Aim Lab software that adjusts your mouse settings to find an ideal settings profile unique to you. Simply play select tasks in Aim Lab and your mouse settings will be adjusted accordingly for you by Aim Lab (when using the setting optimizer, only the Aim Lab profile in the mouse will be changed). For more information, please visit <https://aimlab.gg/ROG>.

## 連接您的電競滑鼠

**將您的電競滑鼠設定為有線滑鼠**

將隨附的 USB Type-C® 轉 Type-A 線的一端連接至電競滑鼠，另一端插入電腦的 USB 連接埠。

**將您的電競滑鼠設定為 RF 無線滑鼠**

1. 將 USB 無線訊號接收器插入電腦的 USB 連接埠。

2. 將連線模式切換至 RF 2.4G 無線模式。

**將您的電競滑鼠設定為藍牙無線滑鼠**

將連線模式切換至 藍牙模式。

**藍牙模式下與其他主機裝置配對（最多三個裝置）**

1. 將連線模式切換至 藍牙模式。

2. 長按**配對按鈕** 3 秒直至電競滑鼠上的 LED 指示燈變為藍色閃爍。電競滑鼠配對成功後，LED 指示燈將會亮藍色 3 秒。

## Aim Lab Settings Optimizer

Aim Lab Settings Optimizer is Aim Lab 軟體內的一項功能，可用於調節滑鼠設定以找到適合您的理想設定檔。當您在 Aim Lab 內選擇任務後，Aim Lab 將會相應調節您的滑鼠設定（當使用設定優化器時，滑鼠內僅有 Aim Lab 設定檔會被更改）。更多資訊，請造訪 <https://aimlab.gg/ROG>。

## 连接您的电竞鼠标

**将您的电竞鼠标设置为有线鼠标**

将随附的 USB Type-C® 转 Type-A 线的一端连接至电竞鼠标，另一端插入电脑的 USB 接口。

**将您的电竞鼠标设置为 RF 无线鼠标**

1. 将 USB 无线信号接收器插入电脑的 USB 接口。

2. 将连接模式切换至【RF 2.4G 无线模式】。

**将您的电竞鼠标设置为蓝牙无线鼠标**

将连接模式切换至【蓝牙模式】。

**蓝牙模式下与其他主机设备配对（最多三个设备）**

1. 将连接模式切换至【蓝牙模式】。

2. 长按【配对按钮】 3 秒直至电竞鼠标的 LED 指示灯变为蓝色闪烁。电竞鼠标配对成功後，LED 指示灯将会亮蓝色 3 秒。

## Aim Lab Settings Optimizer

Aim Lab Settings Optimizer is Aim Lab 软件内的一项功能，可用于调节鼠标设定以找到适合您的理想配置文件。当您在 Aim Lab 内选择任务后，Aim Lab 将会相应调节您的鼠标设置（当使用设置优化器时，鼠标内仅有 Aim Lab 配置文件会被更改）。更多信息，请访问 <https://aimlab.gg/ROG>。

## Connecter votre souris gaming

**Configurer votre souris gaming en tant que souris filaire**

Connectez le câble USB Type-C® vers Type-A fourni à votre souris et à un port USB de votre ordinateur.

**Configurer votre souris gaming en tant que souris sans-fil (RF)**

1. Connectez le dongle USB au port USB de votre ordinateur.

2. Réglez l'interrupteur de connexion sur le **mode sans fil RF 2.4G**.

**Configurer votre souris gaming en tant que souris sans-fil (Bluetooth®)**

Réglez l'interrupteur de connexion sur le **mode Bluetooth**.

**Appairage d'appareils supplémentaires en mode Bluetooth (3 max.)**

1. Réglez l'interrupteur de connexion sur le **mode Bluetooth**.

2. Appuyez sur le **Bouton d'appairage** et maintenez-le enfoncé pendant 3 secondes jusqu'à ce que la LED de votre souris s'allume en bleu. Une fois votre souris gaming associée avec succès, la LED de votre souris gaming s'allume en bleu pendant 3 secondes.

## Aim Lab Settings Optimizer

Aim Lab Settings Optimizer est une fonctionnalité incluse dans le logiciel Aim Lab qui ajuste les paramètres de votre souris afin de trouver un profil idéal pour vous. Sélectionnez simplement des tâches d'entraînement dans Aim Lab et les paramètres de votre souris seront ajustés en conséquence par Aim Lab (si vous utilisez l'optimiseur de réglage, seul le profil Aim Lab de la souris sera modifié). Pour plus d'informations, consultez le site <https://aimlab.gg/ROG>.

## Mise à jour du firmware et personnalisation

1. Connectez votre souris gaming à votre ordinateur grâce au câble fourni, puis connectez le dongle USB à un port USB.

2. Téléchargez et installez le logiciel Armoury Crate en vous rendant sur <https://rog.asus.com>

3. Suivez les instructions du logiciel pour mettre à jour le firmware de votre souris et du dongle USB.

4. Personnalisez votre souris gaming avec Armoury Crate.

**Utiliser la fonction de réglage DPI à la molette**

La fonction d'ajustement DPI à la molette vous permet de modifier le DPI de votre souris gaming sans utiliser Armoury Crate.

1. Appuyez sur le bouton DPI et maintenez-le enfoncé pendant 3 secondes jusqu'à ce que la LED de votre souris s'allume en bleu. Une fois votre souris gaming associée avec succès, la LED de votre souris gaming s'allume en bleu pendant 3 secondes.

2. Faites défiler la molette en avant et en arrière pour ajuster le DPI. La couleur de la LED de la souris sera modifiée en fonction du réglage DPI choisi.

3. Appuyez sur le bouton DPI une fois que vous avez fini de modifier la valeur du DPI pour sauvegarder vos réglages.

## Aim Lab Settings Optimizer

Aim Lab Settings Optimizer est une fonctionnalité incluse dans le logiciel Aim Lab qui ajuste les paramètres de votre souris afin de trouver un profil idéal pour vous. Sélectionnez simplement des tâches d'entraînement dans Aim Lab et les paramètres de votre souris seront ajustés en conséquence par Aim Lab (si vous utilisez l'optimiseur de réglage, seul le profil Aim Lab de la souris sera modifié). Pour plus d'informations, consultez le site <https://aimlab.gg/ROG>.

**Updating the firmware and customization**

1. Connect your gaming mouse to your computer using the bundled cable, then connect the USB dongle to a USB port.

2. Download and install the Armoury Crate software from <https://rog.asus.com>

3. Follow the software instructions to update your gaming mouse and dongle's firmware.

4. Customize your gaming mouse using Armoury Crate.

**Using the DPI On-The-Scroll tuning function**

The DPI On-The-Scroll tuning function allows you to customize the DPI of your gaming mouse without using Armoury Crate.

1. Press and hold the DPI button for 3 seconds until the LED on your gaming mouse light up.

2. Scroll the scroll wheel forwards or backwards to adjust the DPI. The LED color hue on your mouse will differ depending on the DPI adjustment.

3. Press the DPI button once you have finished customizing the DPI value to save the changes made.

**Updating the firmware and customization**

1. Connect your gaming mouse to your computer using the bundled cable, then connect the USB dongle to a USB port.

2. Download and install the Armoury Crate software from <https://rog.asus.com>

3. Follow the software instructions to update your gaming mouse and dongle's firmware.

4. Customize your gaming mouse using Armoury Crate.

**Using the DPI On-The-Scroll tuning function**

The DPI On-The-Scroll tuning function allows you to customize the DPI of your gaming mouse without using Armoury Crate.

1. Press and hold the DPI button for 3 seconds until the LED on your gaming mouse light up.

2. Scroll the scroll wheel forwards or backwards to adjust the DPI. The LED color hue on your mouse will differ depending on the DPI adjustment.

3. Press the DPI button once you have finished customizing the DPI value to save the changes made.

## Aim Lab Settings Optimizer

The Aim Lab Settings Optimizer is a feature included with the Aim Lab software that adjusts your mouse settings to find an ideal settings profile unique to you. Simply play select tasks in Aim Lab and your mouse settings will be adjusted accordingly for you by Aim Lab (when using the setting optimizer, only the Aim Lab profile in the mouse will be changed). For more information, please visit <https://aimlab.gg/ROG>.

## 連接您的電競滑鼠

**將您的電競滑鼠設定為有線滑鼠**

將隨附的 USB Type-C® 轉 Type-A 線的一端連接至電競滑鼠，另一端插入電腦的 USB 連接埠。

**將您的電競滑鼠設定為 RF 無線滑鼠**

1. 將 USB 無線訊號接收器插入電腦的 USB 連接埠。

2. 將連線模式切換至 RF 2.4G 無線模式。

**將您的電競滑鼠設定為藍牙無線滑鼠**

將連線模式切換至 藍牙模式。

**藍牙模式下與其他主機裝置配對（最多三個裝置）**

1. 將連線模式切換至 藍牙模式。

2. 長按**配對按鈕** 3 秒直至電競滑鼠上的 LED 指示燈變為藍色閃爍。電競滑鼠配對成功後，LED 指示燈將會亮藍色 3 秒。

## Aim Lab Settings Optimizer

Aim Lab Settings Optimizer is Aim Lab 軟體內的一項功能，可用於調節滑鼠設定以找到適合您的理想設定檔。當您在 Aim Lab 內選擇任務後，Aim Lab 將會相應調節您的滑鼠設定（當使用設定優化器時，滑鼠內僅有 Aim Lab 設定檔會被更改）。更多資訊，請造訪 <https://aimlab.gg/ROG>。

## 连接您的电竞鼠标

**将您的电竞鼠标设置为有线鼠标**

将随附的 USB Type-C® 转 Type-A 线的一端连接至电竞鼠标，另一端插入电脑的 USB 接口。

**将您的电竞鼠标设置为 RF 无线鼠标**

1. 将 USB 无线信号接收器插入电脑的 USB 接口。

2. 将连接模式切换至【RF 2.4G 无线模式】。

**将您的电竞鼠标设置为蓝牙无线鼠标**

将连接模式切换至【蓝牙模式】。

**蓝牙模式下与其他主机设备配对（最多三个设备）**

1. 将连接模式切换至【蓝牙模式】。

2. 长按【配对按钮】 3 秒直至电竞鼠标的 LED 指示灯变为蓝色闪烁。电竞鼠标配对成功後，LED 指示灯将会亮蓝色 3 秒。

## Aim Lab Settings Optimizer

Aim Lab Settings Optimizer is Aim Lab 软件内的一项功能，可用于调节鼠标设定以找到适合您的理想配置文件。当您在 Aim Lab 内选择任务后，Aim Lab 将会相应调节您的鼠标设置（当使用设置优化器时，鼠标内仅有 Aim Lab 配置文件会被更改）。更多信息，请访问 <https://aimlab.gg/ROG>。

## Connecter votre souris gaming

**Configurer votre souris gaming en tant que souris filaire**

Connectez le câble USB Type-C® vers Type-A fourni à votre souris et à un port USB de votre ordinateur.

**Configurer votre souris gaming en tant que souris sans-fil (RF)**

1. Connectez le dongle USB au port USB de votre ordinateur.

2. Réglez l'interrupteur de connexion sur le **mode sans fil RF 2.4G**.

**Configurer votre souris gaming en tant que souris sans-fil (Bluetooth®)**

Réglez l'interrupteur de connexion sur le **mode Bluetooth**.

**Appairage d'appareils supplémentaires en mode Bluetooth (3 max.)**

1. Réglez l'interrupteur de connexion sur le **mode Bluetooth**.

2. Appuyez sur le **Bouton d'appairage** et maintenez-le enfoncé pendant 3 secondes jusqu'à ce que la LED de votre souris s'allume en bleu. Une fois votre souris gaming associée avec succès, la LED de votre souris gaming s'allume en bleu pendant 3 secondes.

## Aim Lab Settings Optimizer

Aim Lab Settings Optimizer est une fonctionnalité incluse dans le logiciel Aim Lab qui ajuste les paramètres de votre souris afin de trouver un profil idéal pour vous. Sélectionnez simplement des tâches d'entraînement dans Aim Lab et les paramètres de votre souris seront ajustés en conséquence par Aim Lab (si vous utilisez l'optimiseur de réglage, seul le profil Aim Lab de la souris sera modifié). Pour plus d'informations, consultez le site <https://aimlab.gg/ROG>.

## Ihre Gaming Maus verbinden

**Ihre Gaming Maus als kabelgebundene Maus einrichten**

Verbinden Sie das mitgelieferte USB-Type-C®-zu-Type-A-Kabel mit Ihrer Gaming Maus und mit einem USB-Anschluss an Ihrem Computer

**Ihre Gaming Maus als WLAN-drahtlose Maus einrichten**

1. Verbinden Sie den USB-Dongle mit einem USB-Anschluss an Ihrem Computer.

2. Legen Sie den Schalter für die Verbindung auf **RF 2,4G WLAN-Modus** fest.

**Ihre Gaming Maus als Bluetooth®-drahtlose Maus einrichten**

Legen Sie den Schalter für die Verbindung auf **Bluetooth®-Modus** fest.

**Im Bluetooth®-Modus mit zusätzlichen Host-Geräten (max. 3) koppeln**

1. Legen Sie den Schalter für die Verbindung auf **Bluetooth®-Modus** fest.

2. Halten Sie die **Kopplungstaste** drei Sekunden lang gedrückt, bis die LED an Ihrer Gaming Maus blau zu blinken beginnt. Sobald Ihre Gaming Maus erfolgreich gekoppelt wurde, leuchtet die LED-Anzeige drei Sekunden lang blau.

## Aim Lab Setting Optimizer

Der Aim Lab Settings Optimizer ist eine in der Aim Lab Software enthaltene Funktion, die Ihre Mauseinstellungen anpasst, um ein ideales Einstellungsprofil zu finden, das für Sie einzigartig ist. Führen Sie einfach die speziellen Übungen in Aim Lab durch, und Ihre Mauseinstellungen werden von Aim Lab entsprechend für Sie angepasst (bei Verwendung des Setting Optimizers wird nur das Aim Lab-Profil der Maus geändert). Weitere Informationen finden Sie unter <https://aimlab.gg/ROG>.

## Collegamento del mouse gaming

**Installazione con collegamento cablato**

Collegate il cavo USB tipo C® > tipo A™ al mouse gaming e alla porta USB del vostro computer.

**Installazione con connessione RF senza fili**

1. Inserite il dongle USB in una porta USB del vostro computer. Scaricate e installate il software Armoury Crate dal sito <https://rog.asus.com>.

3. Seguite le istruzioni del software per aggiornare il firmware del vostro mouse gaming e del dongle.

4. Usate Armoury Crate per personalizzare il vostro mouse gaming.

**Installazione con connessione Bluetooth® senza fili**

Impostate il selettore modalità di connessione sulla modalità **Bluetooth®**.

**Associazione della modalità Bluetooth® a dispositivi host aggiuntivi (max.3)**

1. Impostate il selettore modalità di connessione sulla **modalità Bluetooth®**.

2. Premete e tenete premuto il **Tasto di associazione** per 3 secondi, il LED presente sul mouse gaming lampeggerà di colore blu. Ad associazione avvenuta il LED del mouse gaming si accende di una luce blu fissa per 3 secondi.

## Koble til spillmusen

**Sette opp spillmusen som en kabelt mus**

Spillmusen og kobler deretter den medfølgende USB-donglen til spillmusen og en USB-port på dataskjermen.

**Sette opp spillmusen som en trådløs RF-mus**

1. Koble den medfølgende USB-donglen til dataskjermens USB-port.

2. Sett tikoblingsbryteren til **RF 2.4 GHz trådløs modus**.

**Sette opp spillmusen som en trådløs Bluetooth®-mus**

Sett tikoblingsbryteren til **Bluetooth® modus**.

**Paré Bluetooth®-modus til flere vernetsheter (maks. 3)**

- Sett tikoblingsbryteren til **Bluetooth® modus**.
- Trykk og hold du inne **paringsknappen** i 3 sekunder til LED-lampen på spillmusen begynner å blinke blått. Når spillmusen har blitt parert, lyser LED-indikatoren på spillmusen blått i 3 sekunder.

### Aim Lab Settings Optimizer

Aim Lab Settings Optimizer er en funksjon som følger med Aim Lab-programvaren og som justerer museinstillingene dine for å finne en ideell innstillingsprofil som er unik for deg. Bare spill utvalgte oppgaver i Aim Lab, så blir museinstillingene dine justert tilsvarende for deg med Aim Lab. (Når du bruker innstillingsoptimering, vil bare Aim Lab-profilen i musen endres). Nærmere informasjon får du på <https://aimlab.gg/ROG>.

### Podłączenie myszy dla graczy

**Konfiguracja myszy dla graczy jako myszy przewodowej**

Podłącz dołączony kabel USB Type-C® na typy A do myszy dla graczy i do portu USB w komputerze.

**Konfiguracja myszy dla graczy jako bezprzewodowej myszy radiowej**

1. Podłącz dostarczony klucz USB do portu USB komputera.

2. Ustaw przełącznik połączenia w pozycji trybu **połączenia bezprzewodowego RF 2.4G**.

**Konfiguracja myszy dla graczy jako bezprzewodowej myszy Bluetooth®**

Ustaw przełącznik połączenia w pozycji trybu **połączenia Bluetooth®**

**Parowanie z dodatkowymi urządzeniami hosta (maks. 3) w trybie Bluetooth®**

- Ustaw przełącznik połączenia w pozycji trybu **połączenia Bluetooth®**.
- Naciśnij **przycisk parowania** i przytrzymaj go przez 3 sekundy, aż dioda LED myszy zacznie świecić.

1. Naciśnij przycisk **parowania** i przytrzymaj go przez 3 sekundy, aż dioda LED myszy zacznie migać na niebiesko. Po pomyslnym sparowaniu wskaźnik LED myszy dla graczy będzie świecił na niebiesko przez 3 sekundy.

### Aim Lab Settings Optimizer

Aim Lab Settings Optimizer to funkcja oprogramowania Aim Lab, która umożliwia dostosowanie ustawień myszy w celu stworzenia unikatowego dla użytkownika profilu najlepszych ustawień. Wystarczy wykonać wybrane zadania w oprogramowaniu Aim Lab, które dostaje odpowiednio ustawienia myszy (podczas korzystania z optymalizatora ustawień zmieniony zostanie tylko profil Aim Lab dla ustawień myszy). Więcej informacji można znaleźć na stronie <https://aimlab.gg/ROG>.

### Pripojenie hernej mysí

**Nastavenie hernej mysí ako kábelová myš**

Dodany kábel USB Type-C® do Type-A zapojte do hernej mysí a do portu USB v počítači.

**Nastavenie hernej mysí ako kábelová myš RF**

1. Dodany USB dongle zapojte do portu USB v počítači.

2. Spínač pripojenia prepnite do **bezdrôtového režimu RF 2.4 G**.

**Nastavenie hernej mysí ako kábelová myš Bluetooth®**

Spínač pripojenia prepnite do **režimu Bluetooth®**.

**Nastavie párovania cez Bluetooth® s ďalšími hositeľskými zariadeniami (max. 3)**

1. Spínač pripojenia prepnite do **režimu Bluetooth®**.

2. Stlačte tlačidlo **Pairing (Párovania)** a podržte ho stlačené na 3 sekundy, až kým nezaučí blikáť modrá kontrolka LED na hernej mysí.

Po úspešnom sparovaní hernej mysí sa na nej rozsvieti modrý LED kontrolka na dobu 3 sekúnd.

### Aim Lab Settings Optimizer

Aim Lab Settings Optimizer je funkcia v softvéri Aim Lab, ktorá umožňuje upravovať nastavenia mysí na vyhládanie profilu nastavení, ktorý je pre vás ideálny. V Aim Lab jednoducho prehrávate vybrané úlohy a Aim Lab (pri používaní optimalizátora nastavenia sa v mysí zmení iba profil Aim Lab) vám podľa toho upraví nastavenia mysí. Pre viac informácií navštívte <https://aimlab.gg/ROG>.

### Ansluta spelmsusen

**Installera spelmsusen som en kabelansluten mus**

Anslut den medföljande USB Type-C®- till Type-A-kabeln till spelmsusen och en USB-port på datorn.

**Installera spelmsusen som en trådlös RF-mus**

1. Anslut den medföljande USB-donglen till datorns USB-port.

2. Ställ in kopplingsbrytaren på **trådlöst 2,4 G frekvensläge**.

**Installera spelmsusen som en trådlös Bluetooth®-mus**

Ställ in kopplingsbrytaren på **Bluetooth®**.

**Länka Bluetooth®-läge för fler värdenheter (max. 3)**

1. Ställ in kopplingsbrytaren på **Bluetooth®**.

2. Håll **länkningsknappen intryckt** i 3 sekunder tills indikatorn på spelmsusen börja blinka blå. När spelmsusen har länkats kommer indikatorn på spelmsusen att lysa blå i 3 sekunder.

### Aim Lab Settings Optimizer

Aim Lab Settings Optimizer är en funktion i Aim Lab-programvaren, som justerar musinställningarna för att hitta en perfekt inställningsprofil som är unik för dig. Spela bara upp utvalda åtgärder i Aim Lab, så justerar Aim Lab dina musinställningar därefter (när du använder inställningsoptimeraren ändras bara Aim Lab-profilen i musen). För mer information, besök <https://aimlab.gg/ROG>.

### Підключення ігрової миші

**Налаштування ігрової миші як дротової**

Підключіть кабель USB Type-C® / Type-A з комплекту до ігрової миші та до порту USB на комп'ютері.

**Налаштування ігрової миші як бездротової (режим РЧ 2,4 ГГц)**

1. Підключіть бездротовий адаптер USB до порту USB на комп'ютері.

2. Встановіть перемикач підключення в положення бездротового режиму **РЧ 2,4 ГГц**.

**Налаштування ігрової миші як бездротової (режим Bluetooth®)**

Встановіть перемикач підключення в положення бездротового режиму **Bluetooth®**.

**Посадяння в пару в режимі Bluetooth® з додатковими пристроями-хостами (макс. 3)**

1. Встановіть перемикач підключення на бездротовий **режим Bluetooth®**.

2. Щоб посадити ігрову мишу в пару з іншим пристроєм, натисніть і утримуйте **кнопку паровання** в парі 3 секунди, доки світлодіодний на ігровій миші починє бликати синім. Щойно ігрову мишу буде успішно посаджено в пару, світлодіодний індикатор на ігровій миші засвітиться синім на 3 секунди.

### Aim Lab Settings Optimizer

Aim Lab Settings Optimizer – це функція, що входить до ПЗ Aim Lab і регулює налаштування миші для ваших індивідуальних потреб. Просто прогайте «вироби задачі» в Aim Lab, і Aim Lab відповідно налаштує мишу (при застосуванні оптимізатора налаштування буде змінено лише профіль Aim Lab у миші). Дізнайтеся більше на <https://aimlab.gg/ROG>.

### Oppdatere fastværen og tilpass

1. Koble spillmusen til dataskjermen med den medfølgende kabelen, og koble deretter den medfølgende USB-donglen til dataskjermens USB-port.

2. Last ned og installer Armoury Crate-programvaren fr <https://rog.asus.com>.

3. Følg instruksjonene i programvaren for å oppdatere fastværen til spillmusen og dongle.

4. Tilpass spillmusen ved hjelp av Armoury Crate.

### Bruke funksjonen DPI On-The-Scroll

Du kan bruke funksjonen DPI On-The-Scroll til å tilpasse DPI-en til spillmusen uten å bruke Armoury Crate.

1. Trykk og hold inne **DPI**-knappen i 3 sekunder til LED-lampen på spillmusen lyser.

2. Bla rullehjulet fremover eller bakover for å justere DPI. LED-fargen på musen varierer avhengig av DPI-justeringen.

3. Trykk **DPI**-knappen når du er ferdig med å tilpasse DPI-verdien for å lagre endringene.

### Aim Lab Settings Optimizer

Aim Lab Settings Optimizer er en funksjon som følger med Aim Lab-programvaren og som justerer museinstillingene dine for å finne en ideell innstillingsprofil som er unik for deg. Bare spill utvalgte oppgaver i Aim Lab, så blir museinstillingene dine justert tilsvarende for deg med Aim Lab. (Når du bruker innstillingsoptimering, vil bare Aim Lab-profilen i musen endres). Nærmere informasjon får du på <https://aimlab.gg/ROG>.

## Aktualizowanie oprogramowania układowego i dostosowywanie

1. Podłącz mysz dla graczy do komputera przy użyciu dołączonego kabła, a następnie podłącz dostarczony klucz USB do portu USB komputera.

2. Pobierz i zainstaluj oprogramowanie Armoury Crate ze strony <https://rog.asus.com>.

3. Wykonaj instrukcje w oprogramowaniu, aby zaktualizować oprogramowanie układowe myszy do gier i klucza.

4. Dostosuj mysz do gier za pomocą oprogramowania Armoury Crate.

**Korzystanie z funkcji dostosowywania DPI On-The-Scroll**

Funkcja dostosowywania DPI On-The-Scroll umożliwia zmianie ustawienia DPI myszy dla graczy bez korzystania z oprogramowania Armoury Crate.

1. Naciśnij przycisk **DPI** i przytrzymaj go przez 3 sekundy, aż dioda LED myszy dla graczy zacznie świecić.

2. Przesuń kółko przewijania do przodu lub do tyłu, aby dostosować DPI. W zależności od ustawienia DPI zmieni się odcień kolera dioda LED kółka mysz.

3. Naciśnij przycisk **DPI** po zakończeniu ustawiania wartości DPI, aby zapisać wprowadzone zmiany.

## Aim Lab Settings Optimizer

Aim Lab Settings Optimizer to funkcja oprogramowania Aim Lab, która umożliwia dostosowanie ustawień myszy w celu stworzenia unikatowego dla użytkownika profilu najlepszych ustawień. Wystarczy wykonać wybrane zadania w oprogramowaniu Aim Lab, które dostaje odpowiednio ustawienia myszy (podczas korzystania z optymalizatora ustawień zmieniony zostanie tylko profil Aim Lab dla ustawień myszy). Więcej informacji można znaleźć na stronie <https://aimlab.gg/ROG>.

## Aktualizácia firmvéru a prispôbenie

1. HERNÍ MYŠ PRÍPOJTE K POČÍTAČU pomocou dodaného kábla a dodaný USB dongle zapojte do portu USB.

2. Z lokality <https://rog.asus.com> si prevzímte súbor Armoury Crate a nainštalujte si ho.

3. Podľa pokynov softvéru vykonajte aktualizáciu firmvéru hernej mysí a dongle.

4. Hernej mysí si prispôbte podľa aplikácie Armoury Crate.

**Používanie funkcie Očistenie DPI On-The-Scroll**

Funkcia Očistenie DPI On-The-Scroll umožňuje prispôbiť DPI hernej mysí bez pomoci Armoury Crate.

1. Stlačte tlačidlo **DPI** a podržte ho stlačené na 3 sekundy, až kým na hernej mysí nebudú svietiť kontrolka LED.

2. DPI nastavte rolovaním pomôckou rolovačacieho koleška dopredu alebo dozadu. Farebný odtieň LED kontrolka na rmyši sa bude lísiť v závislosti od nastavenia DPI.

3. Keď je hodnota DPI upravená, vykonané zmeny uložíte jedným stlačením tlačidla DPI.

## On-The-Scroll

Funkcia Očistenie DPI On-The-Scroll umožňuje prispôbiť DPI hernej mysí bez pomoci Armoury Crate.

1. Stlačte tlačidlo **DPI** a podržte ho stlačené na 3 sekundy, až kým na hernej mysí nebudú svietiť kontrolka LED.

2. DPI nastavte rolovaním pomôckou rolovačacieho koleška dopredu alebo dozadu. Farebný odtieň LED kontrolka na rmyši sa bude lísiť v závislosti od nastavenia DPI.

3. Keď je hodnota DPI upravená, vykonané zmeny uložíte jedným stlačením tlačidla DPI.

## Aim Lab Settings Optimizer

Aim Lab Settings Optimizer je funkcia v softvéri Aim Lab, ktorá umožňuje upravovať nastavenia mysí na vyhládanie profilu nastavení, ktorý je pre vás ideálny. V Aim Lab jednoducho prehrávate vybrané úlohy a Aim Lab (pri používaní optimalizátora nastavenia sa v mysí zmení iba profil Aim Lab) vám podľa toho upraví nastavenia mysí. Pre viac informácií navštívte <https://aimlab.gg/ROG>.

## Upptøtering av inbyggd programvara och anpassning

1. Anslut spelmsullen till datorn med den medföljande kabeln, därefter anslut den medföljande USB-donglen till datorns USB-port.

2. Hämta och installera Armoury Crate-programvaran från <https://rog.asus.com>.

3. Följ programvarans instruktioner för att uppdatera spelmsulens och donglens inbyggda programvara.

4. Anpassa spelmsulen med Armoury Crate.

## Användning av inställningsfunktionen DPI On-The-Scroll.

DPI On-The-Scroll-funktion ger dig möjlighet att anpassa spelmsulens DPI utan att använda Armoury Crate.

1. Håll **DPI**-knappen intryckt i 3 sekunder tills indikator tänds på musen.

2. Rulla scrollhjulet framåt eller bakåt för att justera DPI:n.

Färgtemperaturen på mus indikator varierar efter DPI-justeringen.

3. Tryck en gång på **DPI**-knappen när du har slutat anpassa DPI-verdien för att spara ändringarna.

## Aim Lab Settings Optimizer

Aim Lab Settings Optimizer är en funktion i Aim Lab-programvaren, som justerar musinställningarna för att hitta en perfekt inställningsprofil som är unik för dig. Spela bara upp utvalda åtgärder i Aim Lab, så justerar Aim Lab dina musinställningar därefter (när du använder inställningsoptimeraren ändras bara Aim Lab-profilen i musen). För mer information, besök <https://aimlab.gg/ROG>.

## Оновлення мікропрограми та налаштування параметрів

1. Підключіть ігрову мишу до комп'ютера за допомогою кабелю з комплекту, потім підключіть бездротовий адаптер USB до порту USB на комп'ютері.

2. Завантажте й встановіть P3 Armoury Crate з <https://rog.asus.com>.

3. Виконайте інструкції до програмного забезпечення щодо оновлення мікропрограми ігрової миші і ключ.

4. Виконайте налаштування параметрів ігрової миші за допомогою Armoury Crate.

## Користування функцією тонкого налаштування DPI On-The-Scroll

Функція тонкого налаштування DPI On-The-Scroll надає можливість пристосування DPI ігрової миші без застосування Armoury Crate.

1. Натисніть і утримуйте кнопку **DPI** 3 секунди, доки не увімкніться світлодіодний на ігровій миші.

2. Прокрутіть коліщатко прокручування вперед або назад, щоб відрегулювати DPI. Відтінкок кольору світлодіода відрізнятиметься залежно від регулювання DPI.

3. Коли закінчите вносити особисті налаштування значень DPI, натисніть кнопку **DPI** один раз, щоб зберегти внесені зміни.

## Подключение игровой мыши

1. Подключите игровую мышь к компьютеру с помощью кабеля з комплекта, а затем подключите беспроводной адаптер USB до порта USB на компьютере.

2. Скачайте и установите P3 Armoury Crate с <https://rog.asus.com>.

3. Выполните инструкции до программного обеспечения щодо обновления микропрограммы игровой мыши и ключ.

4. Выполните настройку параметров игровой мыши с помощью Armoury Crate.

**Использование функции тонкого налдуштувания DPI On-The-Scroll**

Функция тонкого налдуштувания DPI On-The-Scroll надає можливість пристосування DPI ігрової миші без застосування Armoury Crate.

1. Натисніть і утримуйте кнопку **DPI** 3 секунди, доки не увімкніться світлодіодний на ігровій миші.

2. Прокрутіть коліщатко прокручування вперед або назад, щоб відрегулювати DPI. Відтінкок кольору світлодіода відрізнятиметься залежно від регулювання DPI.

3. Коли закінчите вносити особисті налаштування значень DPI, натисніть кнопку **DPI** один раз, щоб зберегти внесені зміни.

### تحديث البرنامج الثابت والتخصيص

1. يتوصّل مرس الألعاب بحاسوبك باستخدام الكابل المرفق. ثم وصل نموذج USB المرفق بمنفذ USB الحاسوب.

2. احمّل برنامج Armoury Crate وتنظيّه من خلال الرابط <https://rog.asus.com>.

3. اتبع تعليمات البرنامج لتحديث الثابت الخاص بمرس الألعاب وتوئجل.

4. خصّص مرس الألعاب بتيك باستخدام برنامج Armoury Crate.

## DPI On-The-Scroll وظيفة

تتيح لك وظيفة DPI On-The-Scroll تخصيص DPI الخاص بمرس الألعاب بدون استخدام Armoury Crate.

1. اضغط على الأشرطة على زر **DPI** لمدة 3 ثوانٍ حتى تضئ مؤشر الـ LED المرفق على غرس الحاسوب.

2. اضغط على الأشرطة على الوضع التلقائي 2.4G لي يعمل بالتردد التلقائي.

**تخصيص مرس الألعاب لتيك محوسب يعمل بـ Bluetooth®**

انضبط معاق الاتصال على الوضع **Bluetooth®**.

1. اضغط على الأشرطة على زر **Pairing (إقران)** لمدة 3 ثوانٍ حتى تضئ مؤشر الـ LED المرفق على غرس حاسبك.

2. انتقل على مرس الألعاب بوضع بالقرن الأزرق. ما إن يتم إقران مرس الألعاب لتيك بنجاح، يضيئ مؤشر الـ LED المرفق على مرس الألعاب بالقرن الأزرق لمدة 3 ثوانٍ.

## Aim Lab Settings Optimizer

Aim Lab Settings Optimizer هي خاصية مضمّنة برنامج Aim Lab تعمل على ضبط إعدادات المرس لتعثر على ملف تعريف إعدادات مثالي وفريد من نوعه لك. سيقوم بتحديد المهارم في Aim Lab وإستنبط ضبط إعدادات المرس حسبك وفقاً لثقتك من Aim Lab.

بالموس (نظّم) لتزيد من المهارت، يرجى زيارة <https://aimlab.gg/ROG>.

## Actualizarea mouse-ului dvs. pentru jocuri

1. Conectați mouse-ul pentru jocuri la computer cu ajutorul cablului USB inclus, apoi conectați dongle-ul USB inclus în pachet la portul USB.

2. Descărcați și instalați software-ul Armoury Crate de la adresa <https://rog.asus.com>.

3. Urmăriți instrucțiunile din software pentru a actualiza firmaw-ul mouse-ului pentru jocuri și dongle.

4. Particularizați mouse-ul pentru jocuri cu ajutorul software-ului Armoury Crate.

## Utilizarea funcției de reglare rapidă DPI On-The-Scroll

Funcția de reglare rapidă DPI On-The-Scroll vă permite să particularizați DPI pentru mouse-ul pentru jocuri fără a utiliza Armoury Crate.

1. Apăsăți și mențineți apăsat butonul **DPI** timp de 3 secunde, până ce LED-ul de pe mouse-ul dvs. pentru jocuri se aprinde.

2. Rotiți roata de derulare înainte sau înapoi pentru a ajusta valoarea DPI. Nuanta de roșu a LED-ului de pe mouse va fi diferită, în funcție de ajustarea DPI.

3. Apăsăți butonul **DPI** după ce ați finalizat particularizarea valorii DPI pentru a salva modificările efectuate.

## Aim Lab Settings Optimizer

Aim Lab Settings Optimizer este o funcționalitate inclusă în software-ul Aim Lab care ajustează setările mouse-ului pentru a găsi un profil de setări ideal, unic pentru dvs. Pur și simplu parcurgeți anumite activități în Aim Lab, iar Aim Lab va ajusta în consecință setările mouse-ului (când folosiți optimizatorul de setări, se va modifica numai profilul Aim Lab al mouse-ului). Pentru mai multe informații, vizitați <https://aimlab.gg/ROG>.

## 게이밍 마우스 연결하기

**유선 마우스로서 게이밍 마우스 설정하기**

제품과 함께 제공된 USB Type-C®와 Type-A 연결 케이블을 게이밍 마우스 및 컴퓨터의 USB 포트에 연결하기

**RF 무선 마우스로서 게이밍 마우스 설정하기**

제품과 함께 제공되는 USB Dongles 컴퓨터의 USB 포트에 연결합니다.

2. 연결 스위치를 RF 2.4G 무선 모드로 설정합니다.

**블루투스 무선 마우스로서 게이밍 마우스 설정하기**

연결 스위치를 블루투스 무선 모드로 설정합니다.

**추가적인 DPI 조정(최대 3개)에 대한 블루투스 페어링 모드**

1. 연결 스위치를 블루투스 무선 모드로 설정합니다.

2. 우회 게이밍 마우스가 자동으로 검색될 때까지 **Pairing (페어링)** 버튼을 3초 동안 누르고 있습니다.

게이밍 마우스가 성공적으로 페어링되면 게이밍 마우스의 LED 표시등이 3초 동안 파란색으로 켜집니다.

**블루투스 무선 마우스로서 게이밍 마우스 설정하기**

연결 스위치를 블루투스 무선 모드로 설정합니다.

**추가적인 DPI 조정(최대 3개)에 대한 블루투스 페어링 모드**

1. 연결 스위치를 블루투스 무선 모드로 설정합니다.