

Amplified Speaker System

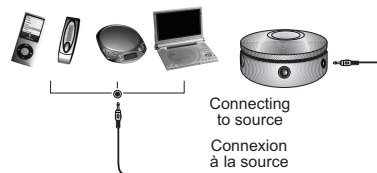
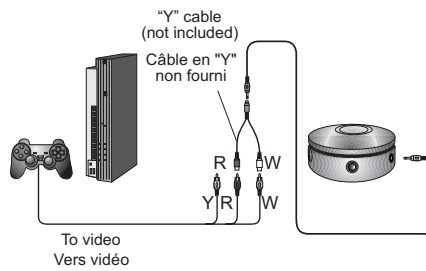
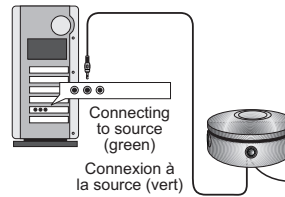
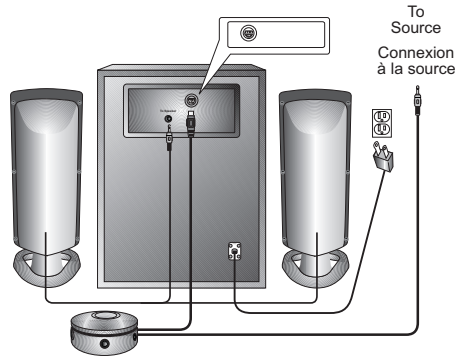
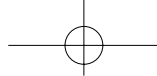
Owners guide
CA-3810

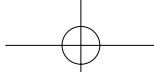


3 Piece System

2.1



performance





WARNING

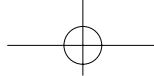
TO PREVENT FIRE OR SHOCK HAZARD, DO NOT USE THE PLUG WITH AN EXTENSION CORD, RECEPTACLE OR OTHER OUTLET UNLESS THE BLADES CAN BE FULLY INSERTED TO PREVENT BLADE EXPOSURE. TO REDUCE THE RISK OF FIRE OR ELECTRIC SHOCK, DO NOT EXPOSE THIS APPLIANCE TO RAIN OR MOISTURE. TO PREVENT ELECTRICAL SHOCK, MATCH WIDE BLADE PLUG TO WIDE SLOT, FULLY INSERT.

 <p>The lightning flash with arrowhead symbol, within an equilateral triangle, is intended to alert the user to the presence of uninsulated "dangerous voltage" within the product's enclosure that may be of sufficient magnitude to constitute a risk of electric shock to persons.</p>	<p>CAUTION</p> <p>RISK OF ELECTRIC SHOCK DO NOT OPEN</p> <p>WARNING: TO REDUCE THE RISK OF ELECTRIC SHOCK, DO NOT REMOVE COVER (OR BACK). NO USER SERVICEABLE PARTS INSIDE. REFER SERVICING TO QUALIFIED SERVICE PERSONNEL.</p>	 <p>The exclamation point within an equilateral triangle is intended to alert the user to the presence of important operating and maintenance (servicing) instructions in the literature accompanying the appliance.</p>
--	--	---

See the bottom of the set



IMPORTANT SAFETY INSTRUCTIONS

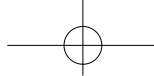
1. Read these instructions - All the safety and operating instructions should be read before this product is operated.
2. Keep these instructions - The safety and operating instructions should be retained for future reference.
3. Heed all warnings - All warnings on the appliance and in the operating instructions should be adhered to.
4. Follow all instructions - All operating and use instructions should be followed.
5. Do not use this apparatus near water - The appliance should not be used near water or moisture for example, in a wet basement or near a swimming pool, and the like.
6. Clean only with dry cloth.
7. Do not block any ventilation openings. Install in accordance with the manufacture's instructions.
8. Do not install near any heat sources such as radiators, heat registers, stoves, or other apparatus (including amplifiers) that produce heat.
9. Do not defeat the safety purpose of the polarized or grounding plug. A polarized plug has two blades with one wider than the other. A grounding plug has two blades and a third grounding prong. The wide blade or the third prong is provided for your safety. If the provided plug does not fit into your outlet, consult an electrician for replacement of the obsolete outlet.
10. Protect the power cord from being walked on or pinched particularly at the plugs, convenience receptacles, and at the point where they exit from the apparatus.
11. Only use attachments/accessories specified by the manufacturer.



12. Use only with the cart, stand, tripod, bracket, or table specified by the manufacturer, or sold with the apparatus. When a cart or rack is used, use caution when moving the cart/apparatus combination to avoid injury from tip-over.



13. Unplug the apparatus during lightning storms or when unused for long periods of time.
14. Refer all servicing to qualified personnel. Servicing is required when the apparatus has been damaged in any way, such as power supply cord or plug is damaged, liquid has been spilled or objects have fallen into the apparatus has been exposed to rain or moisture, does not operate normally, or has been dropped.
15. Please keep the unit in a good ventilation environment.
16. CAUTION: These servicing instructions are for use by qualified service personnel only. To reduce the risk of electric shock, do not perform any servicing other than that contained in the operating instructions unless you are qualified to do so.
17. WARNING: Please refer the information on exterior bottom enclosure for electrical and safety information before installing or operating the apparatus.
18. WARNING: To reduce the risk of fire or electric shock, do not expose this apparatus to rain or moisture. The apparatus shall not be exposed to dripping or splashing and that no objects filled with liquids, such as vases, shall not be placed on apparatus.
19. WARNING: The mains plug is used as disconnect device, the disconnect device shall remain readily operable.
20.  This is CLASS II apparatus with double insulation, and no protective earth Provided.
21.  Correct Disposal of this product. This marking indicates that this product should not be disposed with other household wastes throughout the EU. To prevent possible harm to the environment or human health from uncontrolled waste disposal, recycle it responsibly to promote the sustainable reuse of material resources. To return your used device, please use the return and collection systems or contact the retailer where the product was purchased. They can take this product for environmental safe recycling.
22. Do not install this equipment in a confined space such as a book case or similar unit. The ventilation should not be impeded by covering the ventilation openings with items such as newspaper, table-cloths, curtains etc.
23. No naked flame sources, such as lighted candles, should be placed on the apparatus.
24. Attention should be drawn to environmental aspects of battery disposal.
25. Use of the apparatus in moderate climates.



AVERTISSEMENT

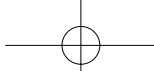
NE JAMAIS UTILISER UN CÂBLE DE RALLONGE, OU UNE PRISE OU AUTRES RACCORDS QUI EMPÊCHENT LE BRANCHEMENT COMPLET DE LA FICHE AFIN D'ÉVITER TOUT RISQUE DE FEU OU CHOC DANGEREUX. NE JAMAIS LAISSER CET APPAREIL SOUS LA PLUIE OU L'HUMIDITÉ POUR ÉVITER TOUT DANGER DE FEU OU CHOC ÉLECTRIQUE, LA FICHE DOIT TOUJOURS ÊTRE BRANCHÉE COMPLÈTEMENT SUR UNE PRISE LUI CONVENANT.

 <p>Le symbole de l'éclair avec une tête en flèche encadré par un triangle équilatéral attire l'attention de l'utilisateur sur la présence d'un "voltage dangereux" non isolé à l'intérieur de l'appareil ayant une magnitude suffisante pour causer un risque de choc électrique à l'homme.</p>	<p style="text-align: center;">ATTENTION</p> <p style="text-align: center;">RISQUE DE CHOC ÉLECTRIQUE NE PAS OUVRIR</p> <p>AVERTISSEMENT: NE JAMAIS RETIRER LE COUVERCLE (OU LA PARTIE ARRIÈRE) AFIN D'ÉVITER TOUT RISQUE DE CHOC ÉLECTRIQUE. AUCUNE OPÉRATION PAR UTILISATEUR POSSIBLE À L'INTÉRIEUR. CONTACTER UN SERVICE QUALIFIÉ POUR TOUTE RÉPARATION.</p>	 <p>Le symbole de point d'exclamation encadré par un triangle équilatéral est marqué pour avertir l'utilisateur de la présence de certaines instructions d'utilisation ou d'entretien (réparation) importantes dans le document qui accompagne l'appareil.</p>
---	---	---

Voir le fond de l'appareil



CONSIGNES DE SÉCURITÉ IMPORTANTES

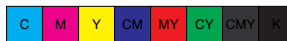
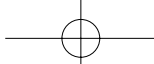
1. Lire ces instructions - Toutes les instructions de sécurité et d'utilisation doivent être lues avant l'utilisation de ce produit.
2. Conserver ces instructions - Les instructions de sécurité et d'utilisation doivent être conservées pour consultation future.
3. Respecter tous les avertissements - Tous les avertissements sur l'appareil et contenus dans les instructions d'utilisation doivent être respectés.
4. Suivre toutes les instructions - Toutes les instructions de manipulation et d'utilisation doivent être suivies.
5. Ne jamais utiliser cet appareil près de l'eau - Cet appareil ne doit pas être utilisé près de l'eau ou de l'humidité - par exemple, dans une cave humide ou près d'une piscine, ou encore dans d'autres endroits similaires.
6. Nettoyage uniquement avec un chiffon sec .
7. Ne jamais boucher l'une des ouvertures d'aération, installation selon les instructions de fabricant obligatoire.
8. Aucune installation autorisée près d'une source de chaleur comme les radiateurs, chauffages, poêles, ou autres appareils (y compris les amplificateurs) qui dégagent de la chaleur.
9. Ne jamais détourner la bonne utilisation d'une fiche polarisée ou du type prise de terre. Une fiche polarisée a deux lames dont l'une est plus large que l'autre. Une fiche du type prise de terre a deux lames et un ardillon pour la prise de terre. La lame plus large comme l'ardillon est conçue pour votre sécurité. Si la fiche fournie ne convient pas à votre prise, contactez un électricien pour remplacer votre prise.
10. Protéger le cordon d'alimentation contre tout risque de piétinement ou écrasement, surtout au niveau de la fiche, la prise ou de son raccordement sur l'appareil.
11. Utiliser uniquement les connections/accessoires spécifiés par le fabricant.



12. Utiliser uniquement les chariots, sièges, trépieds, supports, ou tabled recommandés par le fabricant, ou vendus avec l'appareil. Attention particulière demandée lorsqu'un chariot ou une étagère est utilisé afin d'éviter tout dégât dû à la chute.



13. Débrancher l'appareil par temps d'orage ou pendant les périodes de non utilisation longues.
14. Contacter un service qualifié pour toute réparation. La réparation est nécessaire lorsque l'appareil est endommagé de quelque façon que ce soit, y compris les cas comme le cordon d'alimentation ou la fiche abîmé, la pénétration d'objets étrangers ou de liquide à l'intérieur de l'appareil, l'exposition de l'appareil sous la pluie ou l'humidité, le fonctionnement anormal ou la chute de l'appareil.
15. Installer toujours l'appareil dans un endroit de bonne aération.
16. ATTENTION: Ces instructions de réparation sont destinées à un personnel professionnel qualifié uniquement. Ne jamais effectuer une quelconque réparation autre que celles précisées dans les instructions d'utilisation à moins que vous en soyez qualifié.
17. AVERTISSEMENT: Voir la coque de fond extérieure pour les informations électriques et de sécurité avant d'installer ou utiliser l'appareil.
18. AVERTISSEMENT: Ne jamais laisser cet appareil sous la pluie ou l'humidité afin de réduire le risque de feu ou de choc électrique. Cet appareil ne doit pas être touché par les dégoulinements ou éclaboussement. Aucun objet rempli de liquide tel que les vases ne doit être posé sur l'appareil.
19. AVERTISSEMENT: La fiche alimentation est utilisée comme dispositif de déconnexion, et doit être maintenue prête à fonctionner.
20.  Cet appareil est de CLASSE II avec une double isolation, et sans prise de terre protective.
21.  Mise en déchet correcte de ce produit. Cette marque indique que ce produit ne doit pas être mélangé avec les autres déchets ménagers dans les territoires EU. Il est à recycler avec le sens de la responsabilité pour la remise en valeur des ressources matérielles afin d'éviter tout dégât éventuel à l'environnement ou la santé humaine causé par une mise en déchet non contrôlée. Pour renvoyer votre appareil utilisé, passez par les systèmes de retour et de collection ou contactez le point de vente où le produit est acheté et pourra être recyclé sans dégât environnemental.
22. Ne jamais installer cet appareil dans un espace confiné comme le coffre à livre ou autres endroits similaires. La ventilation ne doit pas être entravée par des objets bouchant les ouvertures d'aération tels que les journaux, nappes, rideaux etc.
23. Aucune source de flamme ouverte, telle que les bougies allumées, ne doit être posée sur cet appareil.
24. Attention particulière demandée pour une mise en déchet écologique.
25. Utilisation de l'appareil dans des climats modérés recommandée.



CA-3810

Three-Piece Audio System

INTRODUCTION

Welcome to the Cyber Acoustics CA-3810 speaker system.

This three-piece system is designed to deliver superior audio performance to computers, iPod®, MP3 players, DVD players, and other portable audio devices. The system offers high efficient, long excursion drivers combined with a low distortion, high powered amplifier that provides deep base with clarity and greater dynamic range.

BOX CONTENTS

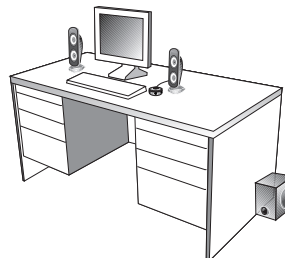
- Two Satellite Speakers
- One Subwoofer
- Wired Remote
- Cable
- MP3 Cradle
- Owner's Guide with connection diagram

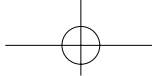
CAUTION

- **Read Instructions Carefully** – All safety and operating instructions should be read before this device is operated.
- **Power Supply** – Do not plug power supply in until all connections are made.
- **Power Sources** – Use only the AC power cord supplied with these speakers. Cyber Acoustics will not be held responsible for damage caused by another power supply.
- **Heat** – Keep speakers out of extreme heat, and away from sources producing extreme heat, such as, space heaters, radiators, stoves, and other devices emitting heat.
- **Water and Moisture** – Keep speakers out of the rain and humid conditions to avoid electric shock. Keep speakers away from water, such as, sinks, bathtubs, swimming pools, washing machines, tubs of water, etc. in order to avoid electric shock. Keep water from dripping on the device, do not put objects containing water, such as vases on top of the device, and do not put the device near standing water.
- **Cleaning** – Use a dry cloth for cleaning. Do not wipe any part of the system with cleaning solvents, such as, furniture wax, bleach, benzene, or ammonia.

SPEAKER PREPARATION

- **Subwoofer** – Place on the floor, near a wall, for optimum performance.
- **Satellite Speakers** – Usually are placed on opposite sides of the listening device. As far apart as possible is usually best. An example would be listening to the speakers using a computer: Place the left satellite speaker on the far left corner of the desk. Place the right satellite speaker on the far right corner of the desk.





SPEAKER CONNECTION

There are a variety of devices these speakers can connect to, such as, CD players, iPod, DVD players, MP3 players and portable audio devices. Please read the step by step instructions along with the diagrams provided to identify which diagram most closely matches your source.

• Desktop Computers –

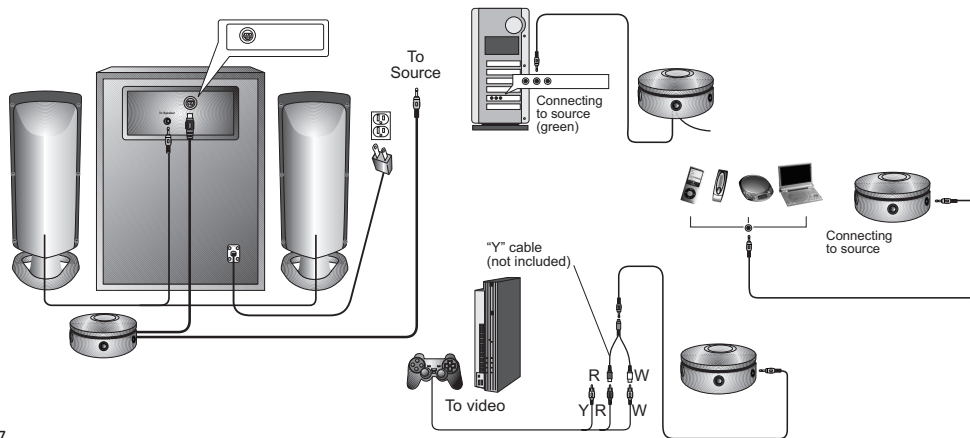
- Take the cable with the green plug and plug this into the green output / source jack in the back or front of the computer tower, also referred to as the sound/audio out jack.
- Take the gray plug to "To Speaker" jack on back of subwoofer
- Take the red plug and plug this into the DIN jack on the back of subwoofer.
- Take the AC power cord and plug into wall socket or power strip.

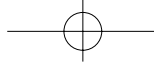
• CD player, DVD player, MP3 player –

- Take the cable with the green plug and plug this into the green output / source jack of the audio device.
- Take the gray plug to "To Speaker" jack on back of subwoofer
- Take the red plug and plug this into the DIN jack on the back of subwoofer.
- Take the AC power cord and plug into wall socket or power strip.

• Gaming System –

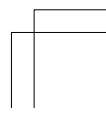
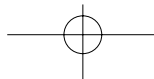
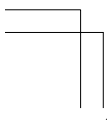
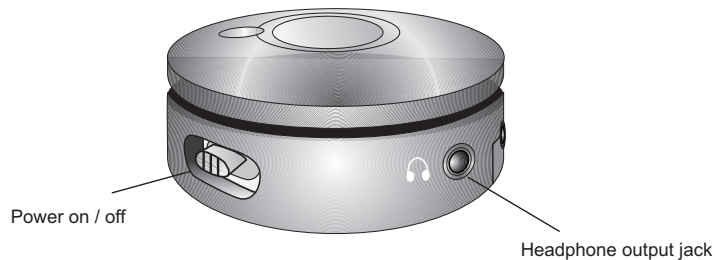
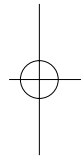
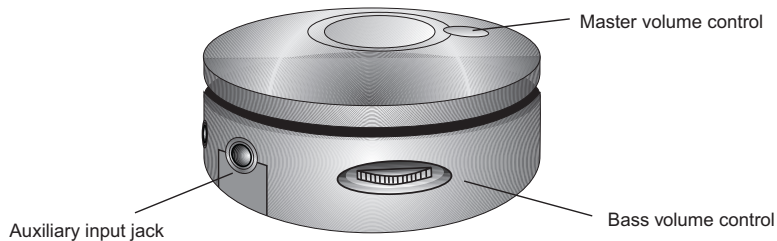
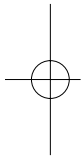
- A Console Gaming Adapter, also known as, a "Y" adapter, has dual-RCA outputs and is needed to connect these speakers to a gaming system. The adapter is sold separately.
- Turn off the power to your gaming system.
- Take the end of the "Y" adapter with the dual-RCA outputs, one red, one white. Plug these outputs into the matching red and white RCA jacks on the gaming system.
- Take the green stereo jack at the other end of the "Y" adapter and plug that into the cable with the green plug.
- Take the gray plug to "To Speaker" jack on back of subwoofer.
- Take the red plug and plug this into the DIN jack on the back of subwoofer.

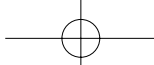




CONTROLS & FEATURES

- **Power** – The on/off button is on the wired remote. Slide to turn the speaker on or off.
- **Master Volume Control** – This control is on the wired remote and is indicated by the word "MAX" "MIN". Rotate clockwise to turn volume up or counter-clockwise to turn volume down.
- **Bass Volume Control** – This control is on the wired remote and is indicated by the word "Bass Vol". Rotate clockwise to turn volume up or counter-clockwise to turn volume down.
- **Headphone Output Jack** – Connect your favorite headphones to this jack and they will mute the speaker system automatically. The master volume control can then be used to turn up or down the volume to your headphones.
- **Auxiliary Input Connection** – The auxiliary input jack allows connection of a second source. An example of this would be your speakers are connected to your computer, so the second 3.5mm input jack on the side of the speaker allows you to quickly connect an MP3 player and will override your computer source connection while it's plugged in.





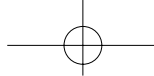
TROUBLE SHOOTING

Symptom	Solution
Speaker System Will Not Power On.	Power button is not turned on. Slide to turn on and check for blue LED indicator light to come on.
	Verify the AC power cord is plugged into the wall outlet
	Check if the wall outlet or power strip you are using is actually getting power.
Speaker Does Not Produce Sound.	Verify the speaker is getting power. Check above steps.
	Make sure the volume is turned up to audible listening level.
	Verify that all cables are plugged into the correct jacks.
	Many times users believe the speakers are not working, when in fact they are having trouble with the sound source. The most common problem when connecting to a computer sound card is the connections are incorrect. Make sure you are connected to the audio output jack from your computer sound card. Many times it has a green color to it. Also, make sure your media device or CD/DVD device is playing and the volume settings are turned up and not muted.
	If you still have problems, disconnect the speaker source cable from your computer and connect to a MP3, CD player, or anything else with a 3.5mm headphone jack. If your speakers work on this other source, you know the speakers are okay and the problem lies with your computer or the connections.
Sound Is Distorted.	Turn the volume down $\frac{1}{4}$ to $\frac{1}{2}$ levels. If this does not work, also check the computer operating system volume level and decrease it if necessary.
	Adjust the computer's master volume control by balancing the volume until it's centered, then adjust the volume levels on the speakers.

If you have questions or need assistance with your speakers, please call or consult our website for further troubleshooting tips.

Telephone
(USA) 360 823 4100
Website www.cyberacoustics.com

iPod is a trademark of Apple Inc., registered in the U.S. and other countries.



CA-3810

Système audio à 3 enceintes

INTRODUCTION

Bienvenue au système d'enceintes Cyber Acoustics CA-3810.

Ce système à trois enceintes est conçu pour assurer une performance audio de qualité supérieure, en association avec un ordinateur, iPod®, lecteur MP3 ou DVD, ou tout autre source audio portable. Le système comporte des haut-parleurs à haute excursion et à haut rendement, associés à un amplificateur puissant à faible distorsion pour des graves sonores et claires et une plage dynamique plus étendue.

CONTENU DE L'EMBALLAGE

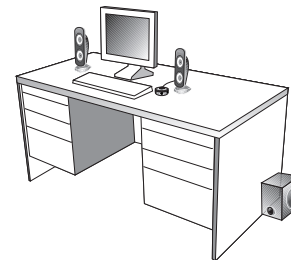
- Deux enceintes
- Un subwoofer
- Extérieur de câble
- Câble
- Support MP3
- Adaptateur AC
- Guide de l'utilisateur avec schéma de branchement

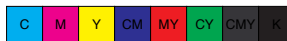
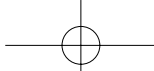
ATTENTION

- **Lisez attentivement les instructions** – Lisez toutes les consignes de sécurité et instructions avant d'utiliser cet appareil.
- **Branchement secteur** – Effectuez tous les branchements avant de brancher sur le secteur.
- **Alimentation** – Utilisez uniquement l'adaptateur AC fourni avec ces enceintes. Cyber Acoustics ne pourra être tenu responsable des dommages dus à l'utilisation d'une autre source d'alimentation quelconque.
- **Chaleur** – Ne pas exposer les enceintes aux extrêmes de chaleur, ni aux sources de chaleur extrême telles que, radiateurs rayonnants ou soufflants, cuisinières et autres appareils émetteurs de chaleur.
- **Eau et humidité** – Pour éviter tout risque d'électrisation, ne pas exposer les enceintes à la pluie ou à un environnement humide. Pour éviter tout risque d'électrisation, tenez les enceintes à l'écart des récipients contenant de l'eau, tels qu'évier, baignoires, piscines, machines à laver, bassines etc. Ne pas laisser l'eau goutter sur l'appareil; ne pas placer un récipient contenant de l'eau, tel qu'un vase, sur l'appareil et ne pas placer l'appareil à proximité d'un volume d'eau.
- **Nettoyage** – Nettoyez l'appareil à l'aide d'un chiffon doux sec. Ne pas nettoyer une partie quelconque du système avec un solvant, tel que la cire pour meubles, l'eau de javel, le benzène ou l'ammoniac.

POSITIONNEMENT DES ENCEINTES

- **Subwoofer** – Pour une performance optimale, placez le subwoofer par terre, près d'un mur.
- **Enceintes satellites** – Pour une écoute optimale, les enceintes satellites doivent être placées de part et d'autre de la source audio, aussi loin que possible l'une de l'autre. Par exemple, lors du branchement sur un ordinateur, placez l'enceinte gauche dans l'angle à l'extrémité gauche du bureau et l'enceinte droite dans l'angle à l'extrémité droite du bureau.





BRANCHEMENT DES ENCEINTES

Les enceintes peuvent être connectées à un grand nombre de sources audio, telles que lecteurs CD, iPods, lecteurs DVD, lecteurs MP3 et sources audio portables. Référez-vous aux instructions montrant les étapes de connexion et le schéma qui se rapporte à votre installation.

• Ordinateur de bureau –

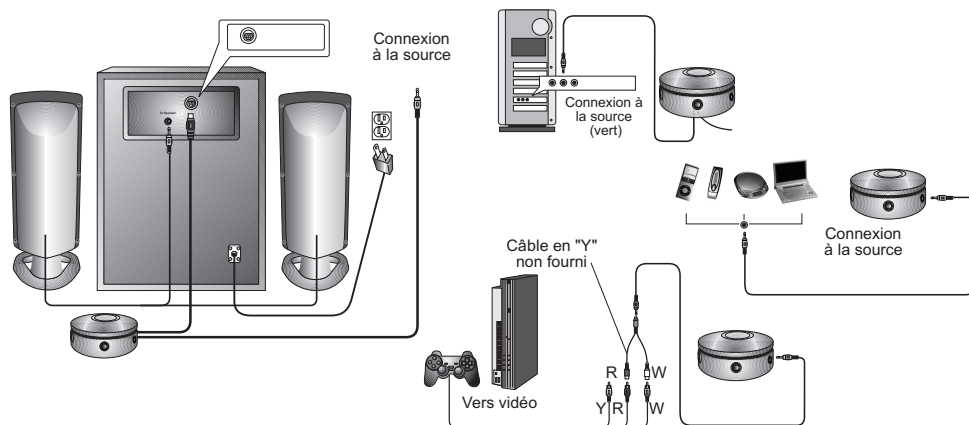
- Fiche verte vers sortie source audio
- Fiche grise à la prise Vers Enceinte Gauche (To Speaker) située à l'arrière de l'enceinte subwoofer
- Branchez le câble sortant et muni d'une fiche rouge, sur la prise DIN à l'arrière du subwoofer.
- Branchez le cordon d'alimentation AC sur une prise murale ou sur un bloc multiprise.

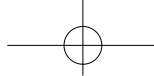
• Lecteur CD, DVD ou MP3 –

- Fiche verte vers sortie source audio
- Fiche grise à la prise Vers Enceinte Gauche (To Speaker) située à l'arrière de l'enceinte subwoofer
- Branchez le câble sortant et muni d'une fiche rouge, sur la prise DIN à l'arrière du subwoofer.
- Branchez le cordon d'alimentation AC sur une prise murale ou sur un bloc multiprise.

• Jeux vidéo –

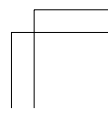
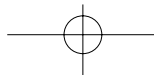
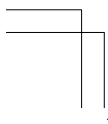
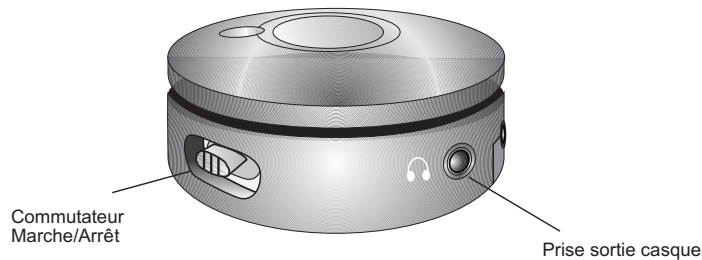
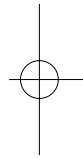
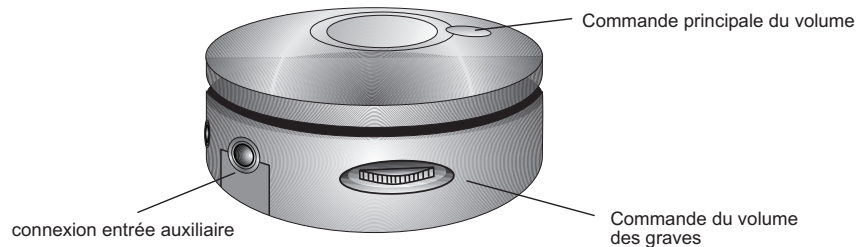
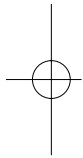
- Pour le branchement de ces enceintes à une console de jeux, un adaptateur de console vidéo (ou adaptateur en "Y") disposant de deux sorties RCA est nécessaire. L'adaptateur est vendu séparément.
- Mettez votre console de jeux hors tension.
- Prenez l'extrémité de l'adaptateur "Y" munie des deux sorties RCA, l'une rouge, l'autre blanche, puis branchez ces fiches sur les prises RCA correspondantes de la console.
- Fiche verte vers sortie source audio
- Fiche grise à la prise Vers Enceinte Gauche (To Speaker) située à l'arrière de l'enceinte subwoofer
- Branchez le câble sortant et muni d'une fiche rouge, sur la prise DIN à l'arrière du subwoofer.

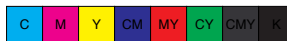
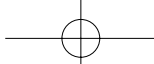




COMMANDES & FONCTIONNALITÉS

- **Marche/arrêt** – Le commutateur Marche/Arrêt se trouve sur la télécommande à fil. Déplacez l'interrupteur pour allumer ou éteindre l'enceinte.
- **Commande principale du volume** – Cette commande située sur la télécommande à fil est marquée "MAX"/"MIN". Tournez vers vous haut pour augmenter le volume ou éloigné de vous pour le diminuer.
- **Commande du volume des graves** – Cette commande située sur la télécommande à fil est marquée "Bass vol". Tournez vers vous haut pour augmenter le volume ou éloigné de vous pour le diminuer.
- **Prise sortie casque** – Lorsque vous branchez votre casque sur cette prise, le son des enceintes est coupé automatiquement. Commandez alors le volume du casque avec la commande principale.
- **Connexion entrée auxiliaire** – vos enceintes sont connectées à votre ordinateur la deuxième prise 3,5 mm sur le côté de l'enceinte permet le branchement rapide d'un lecteur MP3; celui-ci devient alors la source prioritaire tant qu'il reste branché.





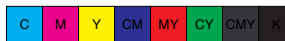
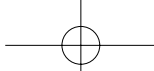
DÉPISTAGE DES PANNES

Symptôme	Solution
Le système ne s'allume pas	L'appareil n'est pas sous tension. Appuyez sur le bouton marche/arrêt et vérifiez l'allumage du voyant LED bleu.
	Vérifiez que l'adaptateur AC est branché sur la prise murale.
	Vérifiez que la prise murale ou le bloc multiprises est bien sous tension.
L'enceinte n'émet aucun son	Vérifiez que l'enceinte est sous tension. Voir les étapes ci-dessus.
	Ajustez le volume à un niveau d'écoute normal.
	Vérifiez que les fiches sont branchées sur les bonnes prises.
	Souvent, la panne constatée est due à un problème au niveau de la source audio. Dans le cas d'un ordinateur, le problème le plus courant est un branchement incorrect à la carte son. Vérifiez que vous avez bien branché le câble sur la sortie audio de la carte son. La prise est souvent marquée en vert. Vérifiez également que votre source audio ou lecteur CD/DVD est en lecture et que le son est réglé à un niveau d'écoute et non coupé.
	Si le problème persiste, débranchez la source audio, puis branchez à la place une autre source, telle qu'un lecteur MP3 ou CD, ou tout autre appareil muni d'une prise casque 3,5 mm. Si vos enceintes marchent avec cette nouvelle source, l'origine du problème est l'ordinateur ou les branchements, et non les enceintes.
Le son est déformé	Réglez le niveau du volume entre $\frac{1}{4}$ et $\frac{1}{2}$. Si cela ne résout pas le problème, vérifiez le niveau du volume de l'ordinateur et baissez celui-ci si nécessaire.
	Réglez la commande principale du volume au milieu, puis ajustez le volume sur les commandes des enceintes.

Si vous avez des questions concernant vos enceintes, ou si vous avez besoin d'assistance, veuillez nous appeler, ou bien consultez notre site web pour avoir d'autres astuces de dépiستage.

Téléphone :
 (USA) 360 823 4100
 Site web : www.cyberacoustics.com

iPod est une marque de Apple Inc., déposée aux États-Unis et dans d'autres pays.



CA-3810

Sistema de audio de tres componentes

INTRODUCCIÓN

Bienvenidos al sistema de altavoces CA-3810 de Cyber Acoustics.

Este sistema de tres componentes ha sido diseñado para brindar un desempeño de audio superior en ordenadores, iPod®, reproductores de MP3, reproductores de DVD, y otros dispositivos de audio portátiles. El sistema ofrece controladores muy eficientes de alta excursión combinados con amplificadores de baja distorsión y gran potencia que proporcionan una base profunda con claridad y un rango de mayor dinámica.

CONTENIDO DE LA CAJA

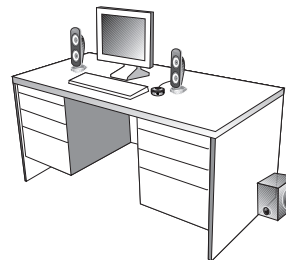
- Dos altavoces
- Un subwoofer
- Telecontrol atado con alambre
- Cable
- Soporte para MP3
- Adaptador de corriente
- Guía del Propietario con diagramas de conexión

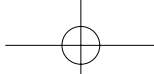
PRECAUCIÓN

- **Lea las instrucciones atentamente** – Debe leer todas las instrucciones de seguridad y de operación antes de hacer funcionar este equipo.
- **Alimentación de corriente:** No enchufe el equipo hasta que haya realizado todas las conexiones.
- **Fuentes de alimentación** – Utilice solamente el adaptador de corriente que viene incluido con estos altavoces. Cyber Acoustics no se hará responsable por los daños causados por una alimentación de corriente distinta.
- **Calor** – Mantenga los altavoces lejos del calor intenso y lejos de fuentes que produzcan calor extremo como por ejemplo, calefactores, radiadores, hornos y otros dispositivos que emitan calor.
- **Agua y humedad** – Mantenga los altavoces fuera de la lluvia y la humedad para evitar una descarga eléctrica. Mantenga los altavoces lejos del agua, como por ejemplo lavabos, tinas, piscinas, máquinas lavadoras, cubos de agua, etc. para evitar una descarga eléctrica. Evite que el agua se vierta sobre el equipo; no coloque sobre el equipo objetos que contengan agua, como por ejemplo floreros, y no coloque el equipo cerca del agua estancada.
- **Limpieza** – Utilice un paño seco para limpiar. No limpie ninguna parte del sistema con solventes limpiadores, tales como cera para muebles, blanqueadores, bencina o amoníaco.

PREPARACION DE LOS ALTAVOCES

- **Subwoofer** – Colóquelo sobre el piso, cerca de una pared, para lograr un desempeño óptimo.
- **Altavoces satelitales** – Habitualmente, los sistemas de altavoces de 2 componentes se colocan en los lados opuestos del equipo de audio, tan alejados como sea posible. Por ejemplo, si utiliza los altavoces con un ordenador de escritorio: coloque el altavoz satelital izquierdo en el extremo izquierdo de su escritorio y el altavoz satelital derecho en el extremo derecho de su escritorio.

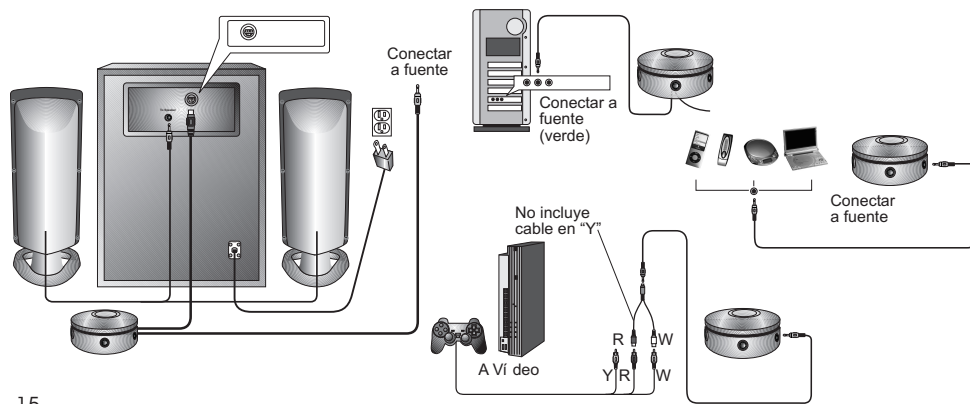


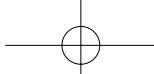


CONEXIÓN DEL ALTAVOZ

Estos altavoces pueden conectarse a una variedad de equipos de audio tales como reproductores de CD, iPod, reproductores de DVD, reproductores de MP3 y equipos de audio portátiles. Lea las instrucciones paso a paso junto con los diagramas que se incluyen para identificar el diagrama que coincida con mayor exactitud con su fuente.

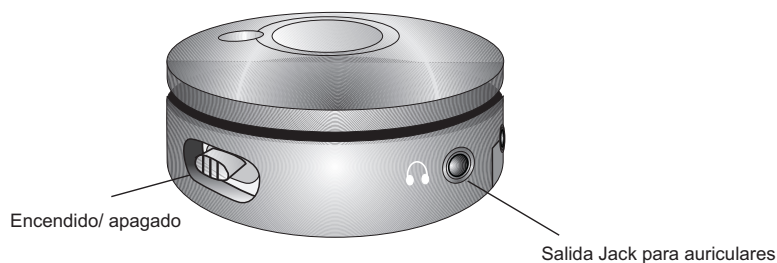
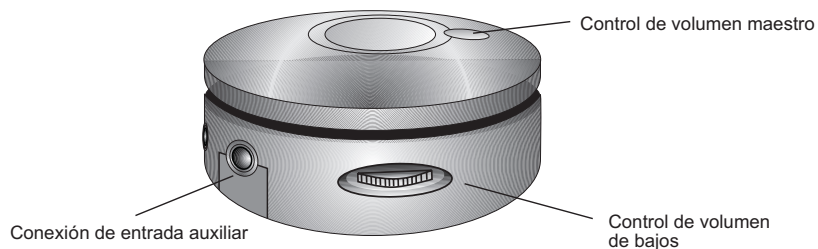
- **Ordenadores de escritorio –**
 - El enchufe verde a la salida de la fuente de audio
 - El enchufe gris al jack de "To Speaker" en la parte trasera del subwoofer
 - Tome el conector rojo y conéctelo al conector DIN en la parte trasera del subwoofer.
 - Tome el cable de corriente y conéctelo al tomacorriente de pared o a un tomacorriente múltiple.
- **Reproductores de CD, DVD o MP3 –**
 - El enchufe verde a la salida de la fuente de audio
 - El enchufe gris al jack de "To Speaker" en la parte trasera del subwoofer
 - Tome el conector rojo y conéctelo al conector DIN en la parte trasera del subwoofer.
 - Tome el cable de corriente y conéctelo al tomacorriente de pared o a un tomacorriente múltiple.
- **Sistema de juegos –**
 - Se necesita un adaptador de consola para juegos, conocido también como adaptador "Y", con salidas duales RCA, para conectar estos altavoces al sistema de juegos. El adaptador se vende en forma separada.
 - Apague la corriente del sistema de juegos.
 - Tome el extremo del adaptador "Y" con salidas duales RCA, una roja y una blanca. Conecte estas salidas en los conectores RCA que coincidan con los colores rojo y blanco del sistema de juegos.
 - El enchufe verde a la salida de la fuente de audio
 - El enchufe gris al jack de "To Speaker" en la parte trasera del subwoofer
 - Tome el conector rojo y conéctelo al conector DIN en la parte trasera del subwoofer.

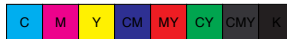
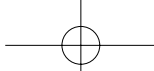




CONTROLES Y FUNCIONES

- **Energía** – El botón de encendido/apagado está en el remoto cableado. Deslice para ligar o desligar o altifalante.
- **Control de volumen maestro** – Este control está en el remoto cableado y está indicado por las palabras "MAX" "MIN". Hágalo girar en el sentido de las agujas del reloj para subir el volumen o en contra de las agujas del reloj para bajar el volumen.
- **Control de volumen de bajos** – Este control funciona de manera similar al control de volumen maestro. Haga girar el control para subir o bajar los bajos según sus preferencias.
- **Salida Jack para auriculares** – Conecte sus auriculares favoritos a esta entrada y el sistema de altavoces se silenciarán inmediatamente. El control de volumen maestro puede entonces ser utilizado para subir o bajar el volumen de sus auriculares.
- **Conexión de entrada auxiliar** – La entrada auxiliar le permite conectar una segunda fuente. Por ejemplo, si sus altavoces están conectados al ordenador, la segunda salida de 3,5mm al costado del altavoz le permite conectar rápidamente un reproductor de MP3 y anular la conexión fuente de su ordenador mientras esté conectado.





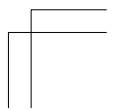
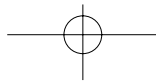
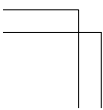
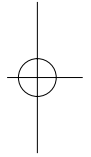
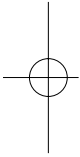
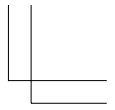
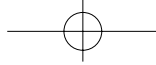
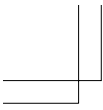
SOLUCIÓN DE PROBLEMAS

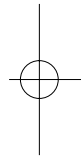
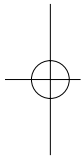
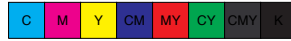
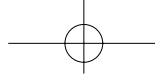
Síntoma	Solución
El sistema de altavoces no enciende.	El botón de energía no está encendido. Presione y verifique si el indicador LED de color azul está encendido.
	Verifique si el adaptador de corriente está conectado al tomacorriente de pared.
	Controle si el tomacorriente de pared o el tomacorriente múltiple que utiliza está recibiendo corriente.
El altavoz no emite ningún sonido.	Verifique si el altavoz está recibiendo corriente. Controle los pasos anteriores.
	Asegúrese de que el volumen esté subido a un nivel audible.
	Verifique si todos los cables están conectados en las entradas correctas.
	Por lo general, los usuarios creen que los altavoces no funcionan, cuando en realidad tienen problemas con la fuente de audio. El problema más común al conectar a una tarjeta de audio, es que las conexiones son incorrectas. Asegúrese de estar conectado a la salida de audio desde la tarjeta de audio de su ordenador. A menudo, están identificados con color verde. También, asegúrese de que su dispositivo de medios o dispositivo de CD/DVD esté funcionando y que la configuración del volumen esté activada y no en modo silencio.
El sonido está distorsionado.	Si aún tiene problemas, desconecte el cable de sus altavoces de su ordenador y conéctelo a un reproductor MP3 o CD, o cualquier otro con entrada para auriculares de 3,5mm. Si sus altavoces funcionan en esta otra fuente, sabrá que están en perfectas condiciones y que el problema radica en su ordenador o en las conexiones.
	Baje el volumen $\frac{1}{4}$ a $\frac{1}{2}$ nivel. Si esto no resulta, verifique también el nivel de volumen en el sistema operativo de su ordenador y bájelo si fuera necesario.
	Ajuste el control de volumen maestro de su ordenador balanceando el volumen hasta que quede centrado. Luego ajuste los niveles de volumen de los altavoces.

Si tiene preguntas o necesita asistencia con sus altavoces, llámenos o consulte nuestro sitio Web para obtener más consejos para la solución de problemas.

Teléfono:
(USA) 360 823 4100
Sitio Web: www.cyberacoustics.com

iPod es una marca comercial de Apple Inc., registrada en Estados Unidos y otros países.





Amplified Speaker System

